

# FC Bayern München e.V. – Abteilung Schach



## Turnierbeschreibung „Turnier-Simultan“

Jörg Wengler





# Was ist ein „Turnier-Simultan“?

- Grundgedanke
  - Einzelturnier
  - Jeder Spieler spielt **mehrere Partien gleichzeitig**
  
- Vollrundenturnier
  - Gruppen mit ungerader Teilnehmerzahl
  - Gleiche Anzahl an Weiß- und Schwarzpartien
  - Alle Partien der Gruppe laufen gleichzeitig
  
- Spieler bewegen sich von Brett zu Brett
  - Bestimmte Regeln für Zugausführung
  - Bestimmte Regeln für Übergang ans nächste Brett



# Modus FCB Turnier-Simultan

- 3 Turnierphasen
  - Vorrunde
  - Zwischenrunde
  - Finale
  
- Teilnehmerzahl
  - Maximal 5 Gruppen
  - Maximal 5 Teilnehmer pro Gruppe } **Maximal  
25 Teilnehmer**
  
- Regelwerk
  - Bedenkzeit: 30 Minuten pro Spieler und Partie
  - FIDE-Blitzschachregeln



# Vorrunde und Zwischenrunde

- Vorrunde
  - Übliche Punktvergabe
    - 1 – Sieg
    - ½ – Remis
  - Sonneborn-Berger-Wertung bei Punktgleichheit
  
- Zusammensetzung der Zwischenrundengruppen
  - Die 5 Gruppensieger, die 5 Zweitplatzierten u.s.w. der Vorrundengruppen bilden jeweils eine Zwischenrundengruppe
  - Punktvergabe und Wertung wie in Vorrunde
  
- Addition der Ergebnisse aus Vor- und Zwischenrunde
  - „Zwischenwertung“



# Qualifikation für Finalgruppen

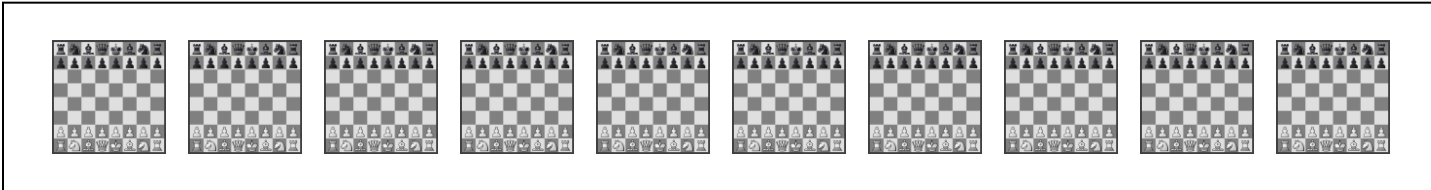
- Reihenfolge der Kriterien für „Zwischenwertung“
  - Gesamtpunktzahl aus Vor- und Zwischenrunde
  - Platzierung in der Vorrunde  
(Zugehörigkeit zur „höheren“ Zwischenrundengruppe)
  - Platzierung in der Zwischenrunde
  
- Zusammensetzung der Finalgruppen
  - A-Finale: Platz 1 bis 5 der Zwischenwertung
  - B-Finale: Platz 6 bis 10 der Zwischenwertung
  - u.S.W.
  
- Punkte aus Vor- und Zwischenrunde werden **nicht** ins Finale übernommen



# Auslosung und Farbverteilung



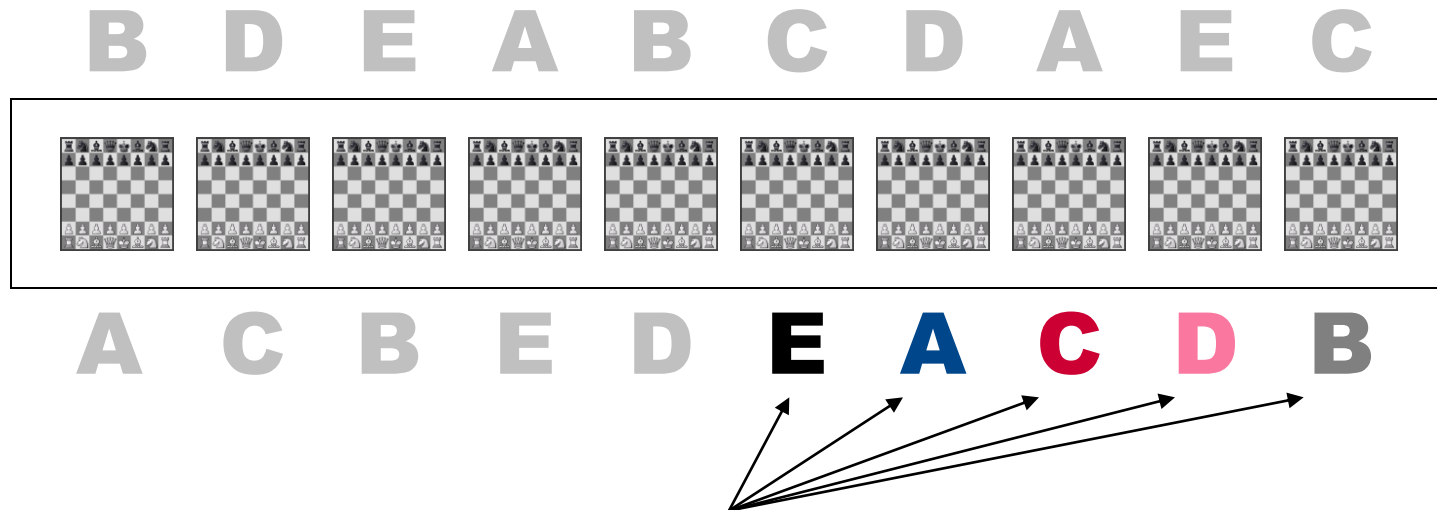
**B D E A B C D A E C**



**A C B E D E A C D B**



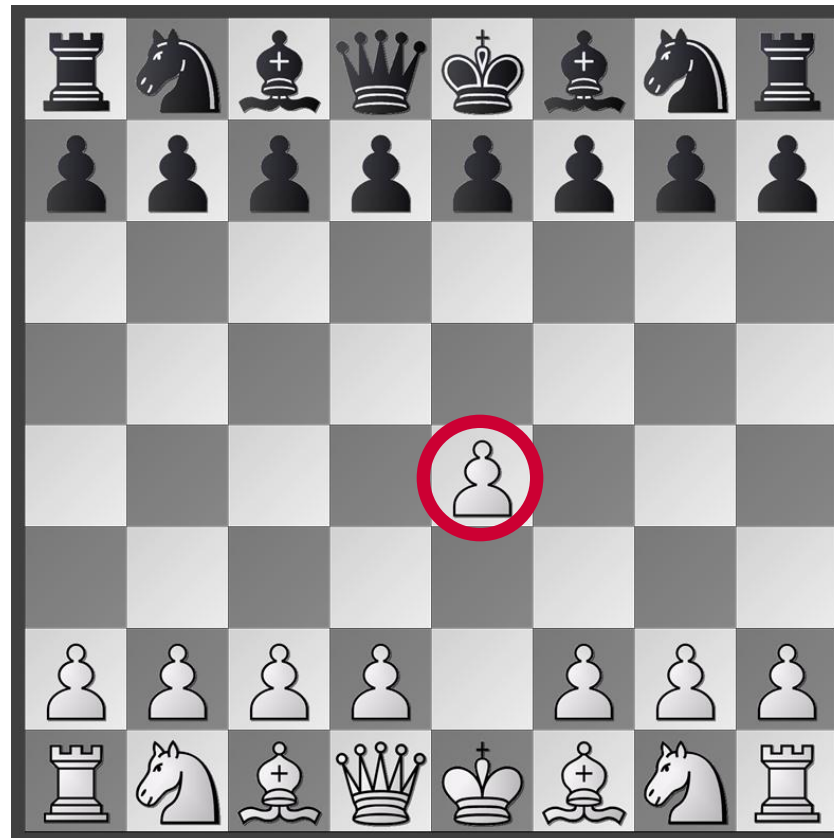
# Startposition und 1. Zug mit Weiß



- Startpositionen gemäß Auslosung
  - 1. Zug mit Weiß ausführen, dann Uhr in Gang setzen
- Zum zweiten Weiß-Brett gehen
  - 1. Zug mit Weiß ausführen, dann Uhr in Gang setzen
  - Im 1. Zug darf nicht an einem Weiß-Brett „vorbeigegangen“ werden

# Kennzeichnungspflicht für letzten Zug

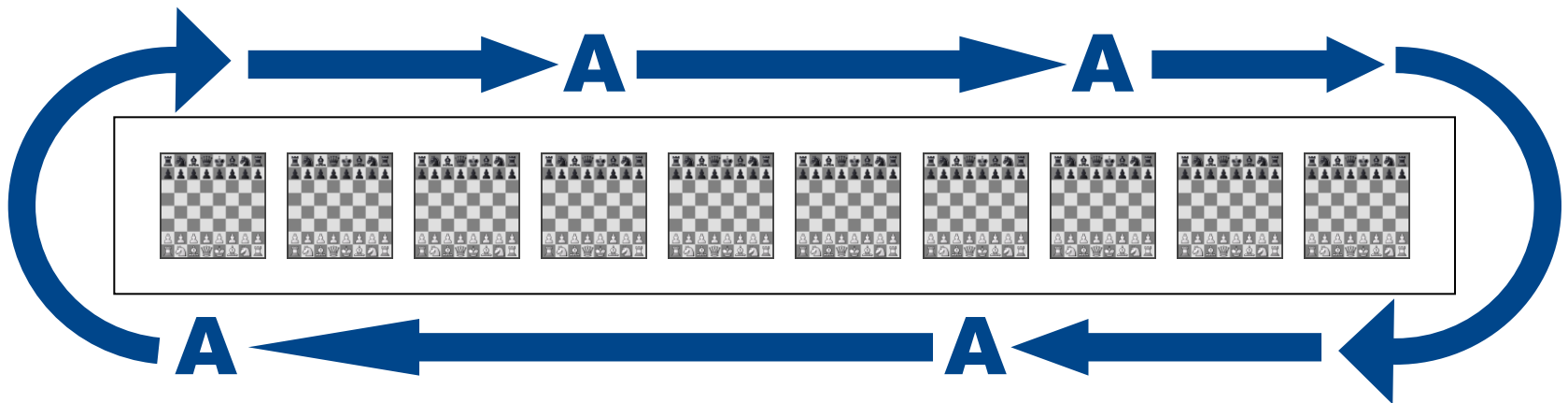
- Letzter ausgeführter Zug muss speziell gekennzeichnet werden





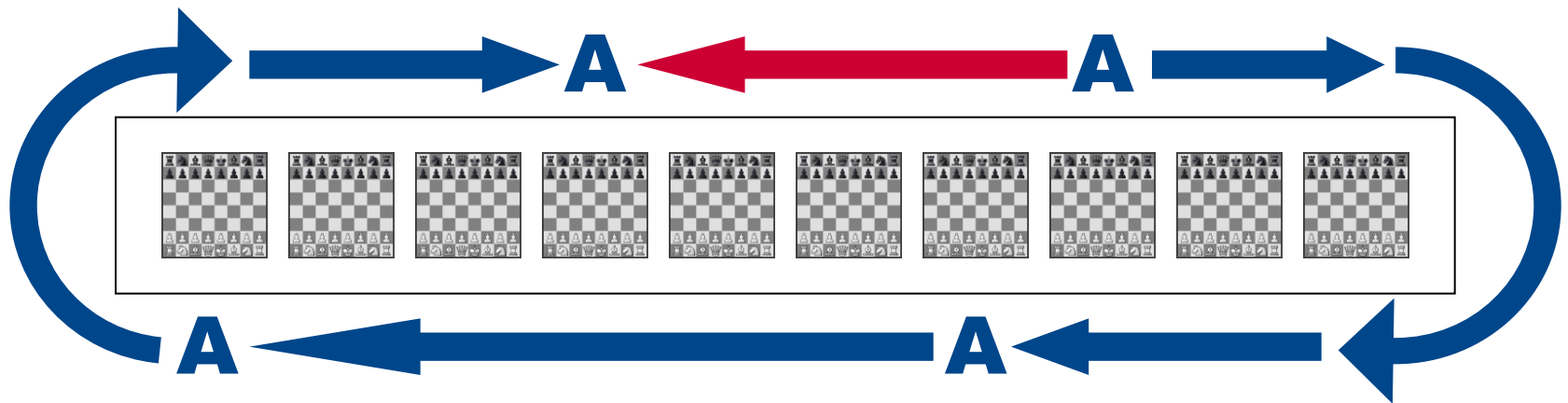
# Laufrichtung

- Nach Zugausführung generell weitergehen
  - Auch bei nur noch einer laufenden Partie
  - Ausnahme: letzte Partie für beide Spieler
- Erlaubt: am Brett „vorbeigehen“ ohne zu ziehen
- Es darf ausschließlich im **Uhrzeigersinn** gelaufen werden



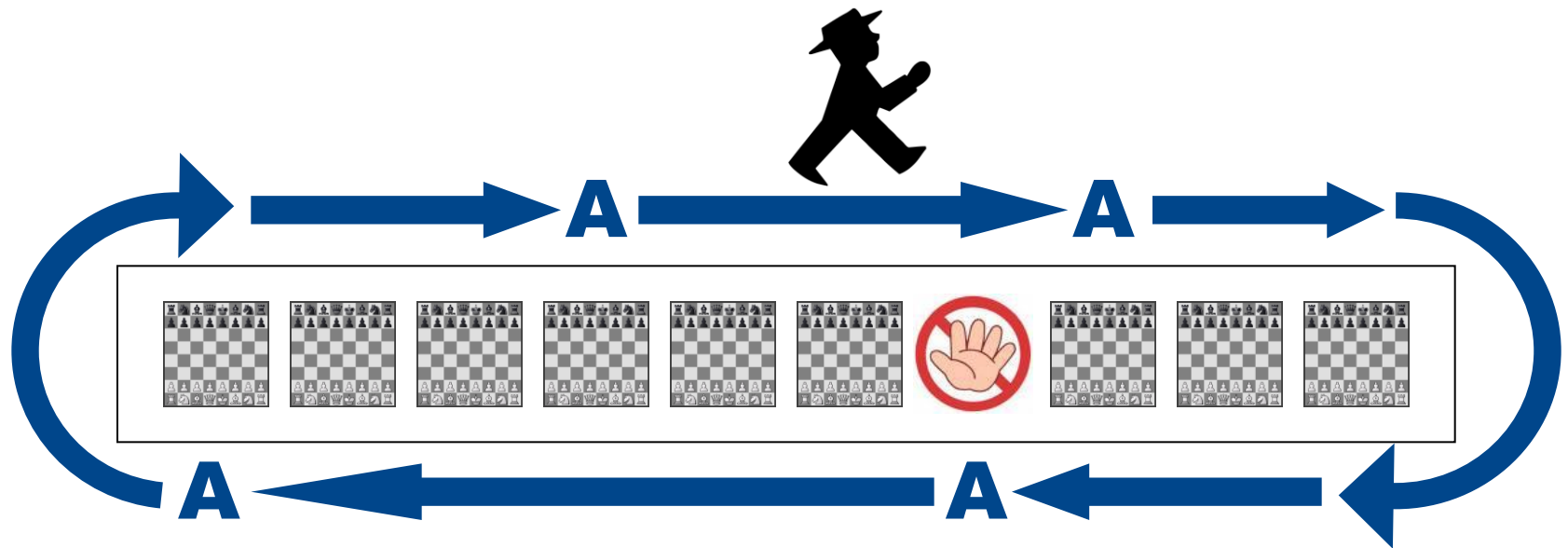
# Verstoß gegen Laufrichtungsgebot

- Gelbe Karte
  - Keine Konsequenzen
- Rote Karte
  - Strafrunde um den Tisch (ohne Zugrecht)



# Zug von „richtiger Seite“

- Generelle Vorschrift
  - Züge mit Weiß nur von der „Weiß-Seite“ aus
  - Züge mit Schwarz nur von der „Schwarz-Seite“ aus





# FC Bayern München e.V. Abteilung Schach

